

Ferăstrău circular de masă pentru plăci 1800W



Instrucțiuni de utilizare
Traducerea instrucțiunilor originale

SIMBOLURI DE AVERTIZARE/INFORMARE



AVERTISMENT: Citiți cu atenție instrucțiunile de utilizare și recomandările de siguranță înainte de a utiliza echipamentul. Păstrați instrucțiunile.



NOTĂ: Se recomandă protecția ochilor.



NOTĂ: Se recomandă protecția auditivă.



NOTĂ: Se recomandă utilizarea unei măști de protecție împotriva prafului.



NOTĂ: Se recomandă să purtați mănuși de protecție.



Clasa de izolare II.

Pro-Tech
shop

UTILIZAREA ECHIPAMENTELOR

Mașina de tăiat plăci ceramice de masă este un dispozitiv electric utilizat pentru tăierea dreaptă a plăcilor ceramice și a altor materiale ceramice și de piatră plate cu grosimea de până la 35 mm. Tăierea se realizează cu un ferăstrău circular cu diamant. Dispozitivul permite tăierea plăcilor ceramice materiale la un unghi stabilit în intervalul 0°-45° în plan vertical și, de asemenea, la un unghi de 45° sau 90° în plan orizontal.

Dispozitivul este conceput pentru munca domestică. Acesta nu este destinat utilizării comerciale ulterioare. Aparatul este destinat utilizării de către adulți. Orice altă utilizare decât cea descrisă în acest manual nu este în concordanță cu utilizarea prevăzută a echipamentului. Utilizatorul/proprietarul, și nu producătorul, este responsabil pentru orice daună sau rănire cauzată de utilizarea necorespunzătoare sau de modificări în proiectarea echipamentului.

Ca parte a îmbunătățirii continue a produselor sale, producătorul își rezervă posibilitatea unor diferențe minore în aceste instrucțiuni, care trebuie semnalate.

Echipamentul poate fi reparat și întreținut numai de către un centru de service autorizat.

Date tehnice

Model	KD549
Putere	230V / 50Hz
Performanță maximă	1800 W
Viteza fără sarcină	4500 rpm
Adâncimea de tăiere (90°)	32 mm
Adâncimea de tăiere (45°)	22 mm
Dimensiunea bancului de lucru	330 x 330 mm
Unghiul maxim de tăiere	45°
Dimensiunea discului	180 mm x 22,2 mm
Nivelul de putere acustică	98,3 dB(A) k=4 dB(A)
Nivelul presiunii sonore	91,3 dB(A) k=2,5 dB(A)
Nivelul de vibrații	1,5 m/s ²
Clasa de protecție	II
Greutate	4,2 kg

SIGURANȚĂ

Înainte de începerea lucrului, citiți cu atenție instrucțiunile de utilizare a dispozitivului de tăiat gresie, denumit în continuare dispozitivul de tăiat gresie. Păstrați-o pentru utilizare ulterioară. Producătorul nu este răspunzător pentru daunele cauzate de nerespectarea acestor instrucțiuni.

Cel mai mare pericol este atunci când se desfășoară următoarele activități interzise:

a) Cuțitul este utilizat de copii și de persoane cu abilități manuale, fizice și mentale limitate.

b) Utilizarea dispozitivului de tăiere sub influența alcoolului, a drogurilor sau a altor substanțe toxice.



- c) Folosiți mașina de tăiat în alte scopuri decât cele descrise în manualul de instrucțiuni; lucrați atunci când alte persoane, în special copii sau animale, se află în apropiere.
- d) Mașina de tăiat este utilizată de persoane care nu sunt familiarizate cu instrucțiunile de utilizare.
- e) Utilizarea aparatului de tăiat fără îmbrăcăminte adecvată și încălțăminte de siguranță pentru protejarea picioarelor.
- f) Utilizarea aparatului de tăiat cu protecții sau capace deteriorate și fără dispozitive de siguranță instalate corespunzător.

OBSERVAȚII GENERALE

În ceea ce privește emisiile de vibrații

Valoarea emisiei de vibrații poate varia în timpul utilizării sculei, în funcție de lucrările efectuate. Măsurile de protecție a utilizatorului trebuie să se bazeze pe dozarea timpului de funcționare a sculei (luați în considerare întregul ciclu de lucru, inclusiv timpul de inactivitate).

În ceea ce privește nivelul de zgomot

Nivelul de zgomot emis de ferăstrău la ralanti la fiecare turație este sub nivelul permis de reglementări, prin urmare, este un nivel de zgomot sigur. Nivelul de vibrații menționat a fost măsurat în conformitate cu procedurile standardizate și poate varia în funcție de modul de utilizare a sculei electrice. În cazuri excepționale, acesta poate depăși valoarea indicată. Vă rugăm să rețineți că expunerea la zgomot poate provoca pierderea sau deteriorarea auzului.

În ceea ce privește siguranța electrică

a) Ștecherul sculei electrice trebuie să se potrivească cu priza. Nu modificați niciodată fișa în niciun fel. Nu utilizați prelungitoare cu uneltele electrice care au un conductor de protecție la pământ.

- Lipsa ajustărilor la prize și ștecherii reduce riscul de electrocutare.

b) Evitați contactul corpului cu suprafețele împământate, cum ar fi țevile, caloriferele, radiatoarele de încălzire centrală și frigiderele.

- Dacă atingeți piese împământate sau scurtcircuitate, crește riscul de electrocutare.

c) Nu expuneți uneltele electrice la ploaie sau la umezeală.

- Apa care intră în scula electrică crește riscul de electrocutare.

d) Cablurile de conectare nu trebuie să fie solicitate. Nu folosiți niciodată cablul de alimentare pentru a transporta, trage sau deconecta scula electrică de la priză. Țineți cablul de alimentare departe de căldură, ulei, margini ascuțite sau piese în mișcare.

- Cablurile deteriorate sau încurcate cresc riscul de electrocutare.

e) Dacă scula electrică este utilizată în aer liber, cablurile de conectare trebuie prelungite cu cabluri prelungitoare concepute pentru utilizare în exterior.

- Utilizarea unui prelungitor proiectat pentru utilizare în exterior reduce riscul de electrocutare.

f) În cazul în care utilizarea uneltelor electrice în medii umede este inevitabilă, trebuie utilizat un dispozitiv de curent rezidual (RCD) ca protecție împotriva supratensiunilor.

- Utilizarea unui dispozitiv de protecție împotriva curentului electric va reduce riscul de electrocutare.

În ceea ce privește locul de muncă

a) Locul de muncă trebuie să fie menținut curat. Ar trebui să fie bine luminat.

- Iluminatul necorespunzător sau dezordinea de la locul de muncă pot provoca accidente.

b) Nu folosiți dispozitivul într-un mediu exploziv, în apropierea unor lichide inflamabile, gaze inflamabile sau praf.

- La utilizarea uneltelor electrice, se produc scântei care pot aprinde substanțe inflamabile.

c) Țineți copiii și persoanele la distanță de locurile în care se folosesc scule electrice.

- Dacă vă distrageți atenția în timp ce lucrați cu scule electrice, puteți pierde controlul sculei și vă puteți răni.

În ceea ce privește siguranța personală

a) Priviți înainte, fiți atenți la ceea ce faceți și folosiți bunul simț atunci când folosiți scule electrice. Nu utilizați scule electrice dacă sunteți obosit sau sub influența drogurilor, alcoolului sau a medicamentelor.

- Un moment de neatenție atunci când lucrați cu unelte electrice poate duce la vătămări corporale grave.

b) Purtați echipament de protecție. Purtați întotdeauna ochelari de protecție.

- Purtarea unui echipament de protecție, cum ar fi o mască de praf, încălțăminte antiderapantă, cască de protecție sau apărători de urechi, în condiții adecvate, reduce riscul de rănire.

c) Evitați pornirea neintenționată. Înainte de conectarea la o sursă de alimentare și/sau

conectați bateria și asigurați-vă că întrerupătorul sculei electrice este în poziția oprit înainte de a ridica sau de a muta scula.



- Transportarea uneltelor electrice cu degetul pe întrerupător sau conectarea uneltelor electrice la rețeaua electrică poate provoca un accident.

d) Îndepărtați toate cheile de reglare înainte de a porni scula electrică.

- Lăsarea cheii în partea rotativă a sculei electrice poate duce la vătămări corporale.

e) Evitați orice poziție neobișnuită atunci când lucrați cu dispozitivul. Poziția de lucru a aparatului trebuie să fie stabilă și echilibrată.

- Poziția corectă de lucru asigură un control mai bun al sculei electrice în situații neprevăzute.

f) Îmbrăcați-vă în mod corespunzător. Nu purtați haine largi sau bijuterii. Păstrați-vă părul, hainele și mănuși la distanță de piesele în mișcare.

- Hainele largi, bijuteriile sau părul lung pot fi prinse de piesele în mișcare.

g) Atunci când dispozitivele sunt pregătite pentru a conecta un extractor extern, asigurați-vă că sunt conectate și utilizate corect.

- Utilizarea aspiratoarelor poate reduce riscurile legate de praf.

În ceea ce privește funcționarea corectă

a) Nu porniți aparatul atunci când nu este utilizat. Asigurați-vă că întrerupătorul de alimentare nu este apăsat din greșeală după terminarea lucrului sau la înlocuirea accesoriilor.

- Activarea accidentală a dispozitivului poate provoca un accident.

b) Nu supraîncărcați dispozitivul. Dacă este necesar, utilizați alte echipamente cu o putere mai mare. Utilizați numai dispozitive care nu sunt deteriorate, în special cele cu întrerupător funcțional.

- Activarea accidentală a dispozitivului poate provoca un accident.

c) Curățați echipamentul în mod regulat și verificați starea tehnică a acestuia. Înainte de a utiliza aparatul, verificați dacă piesele mobile funcționează fără să se blocheze și dacă nu sunt blocate.

- Utilizarea echipamentelor nefuncționale poate duce la situații periculoase pentru sănătate.

d) Dacă este necesar, inspectați echipamentul și dispuneți repararea pieselor deteriorate, de preferință în service autorizat.

- Repararea echipamentului de unul singur poate duce la situații periculoase.

e) Înainte de a regla mașina, de a schimba uneltele de lucru sau după întreruperea lucrului cu unelte, scoateți fișa din priză.

- Această măsură de siguranță previne pornirea accidentală a sculei electrice.

f) Atunci când transportați unelte electrice, scoateți întotdeauna fișa din priza de curent. Mânerul aparatului este utilizat pentru transport.



- Nu transportați dispozitivul ținând în mână cablul de alimentare.

g) În cazul unei defecțiuni, opriți imediat scula electrică și scoateți ștecherul din priză. Verificați apoi cauza defecțiunii și, dacă este necesar, duceți echipamentul la un centru de service autorizat.

- Repararea uneltelor electrice de unul singur poate duce la deteriorarea unelei electrice sau la o situație periculoasă.

h) Fenomenul reculului:

- Aceasta este o reacție bruscă și necontrolată a mașinii la o unealtă de lucru blocată sau înțepenită. Un blocaj conduce la o oprire bruscă a sculei rotative, ceea ce duce la o smucitură violentă a sculei.

- Fenomenul de recul este rezultatul utilizării necorespunzătoare a echipamentului și al nerespectării procedurilor de siguranță descrise în instrucțiunile de utilizare a echipamentului.

- Metode de prevenire a reculului:

- Dispozitivul trebuie ținut ferm, iar poziția mâinilor și a corpului trebuie să prevină sau să atenueze reculul, dacă acesta apare,

- Țineți-vă mâinile departe de uneltele de lucru rotative.

i) Atunci când transportați scule electrice, pentru a evita o situație periculoasă, acestea trebuie transportate în ambalajul lor original.

În ceea ce privește utilizarea dispozitivului

a) Dacă unealta de lucru se blochează, opriți imediat mașina.

- Atunci când scula este blocată, apare reculul, ceea ce duce la o smucitură bruscă a sculei și la o reacție necontrolată ulterioară.

b) Blocarea sculei apare atunci când scula utilizată este suprasolicitată sau când scula de lucru se deformează.

c) Piesa de prelucrat trebuie ținută astfel încât să nu se poată mișca accidental în timpul lucrului.

- Utilizarea ghidurilor furnizate împreună cu aparatul reduce la minimum riscul unor situații periculoase.

Pericolele rămase

Există întotdeauna un risc de pericol atunci când se utilizează uneltele electrice în conformitate cu instrucțiunile. În funcție de proiectarea și construcția sculei electrice, pot apărea următoarele pericole:

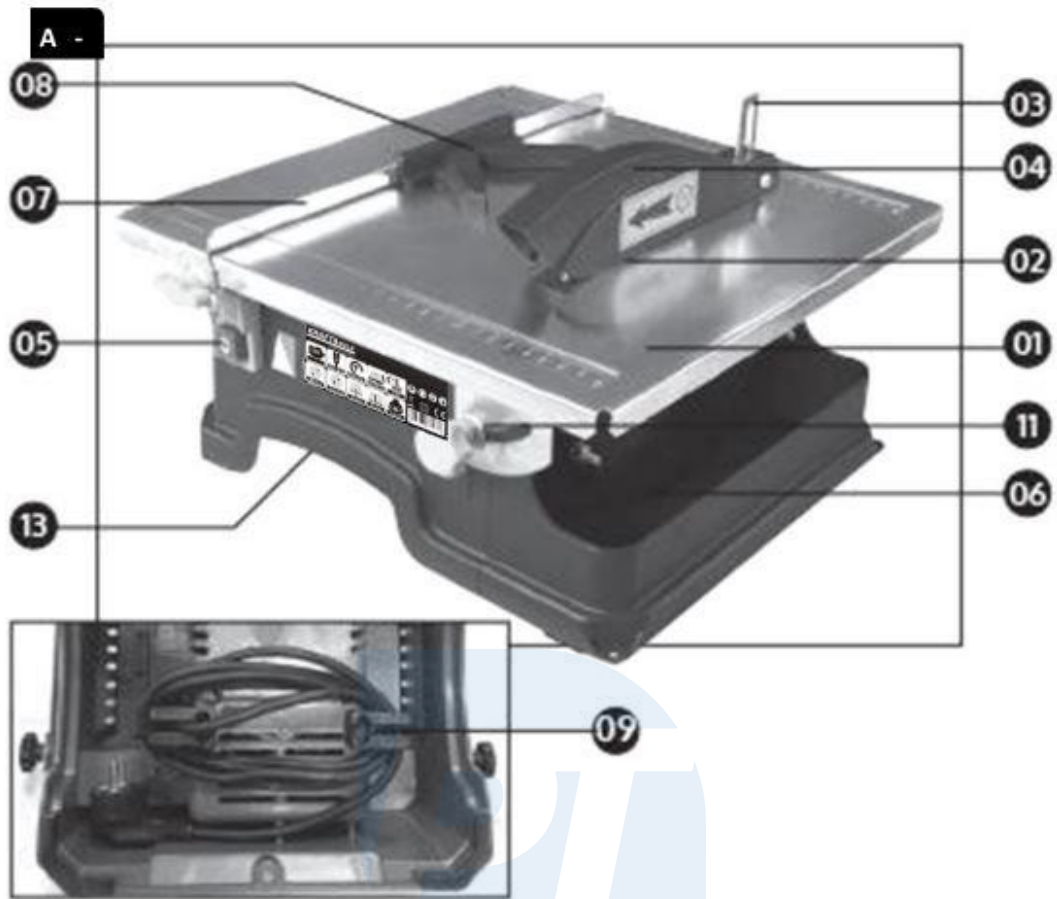
- Leziuni ale plămânilor în cazul în care nu se utilizează o mască de praf adecvată.
- Deteriorarea auzului dacă nu se folosesc apărători de urechi corespunzători.
- Efecte negative asupra sănătății cauzate de vibrațiile brațelor și ale mâinilor în cazul utilizării prelungite sau necorespunzătoare a echipamentului și fără întreținere.

AVERTISMENT: Echipamentul electric generează în timpul funcționării câmpuri electromagnetice care pot interfera cu funcționalitatea implanturilor medicale active sau pasive în anumite circumstanțe.

Pentru a reduce riscul de rănire gravă sau fatală, se recomandă ca persoanele cu implanturi medicale să consulte cu medicul lor și cu producătorul implantului medical înainte de a utiliza aparatul.



Pro-Tech
shop

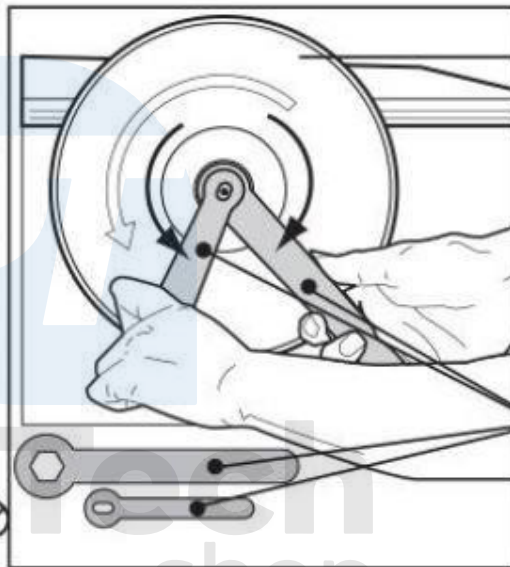
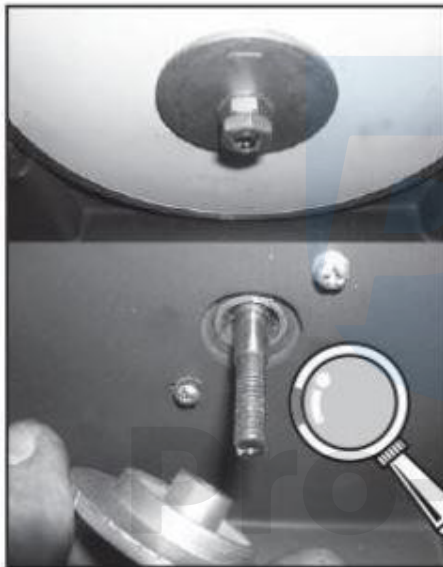
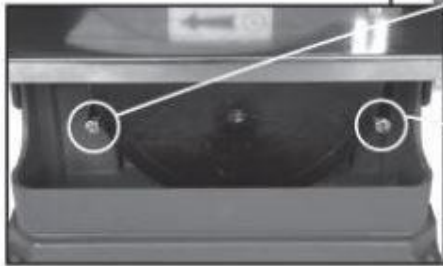
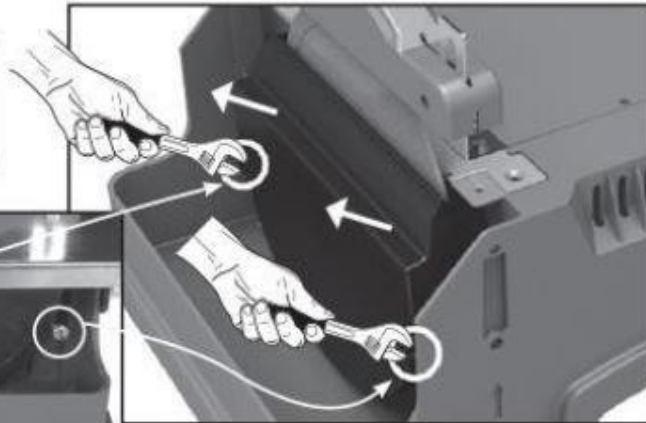


Pro-Tech
shop



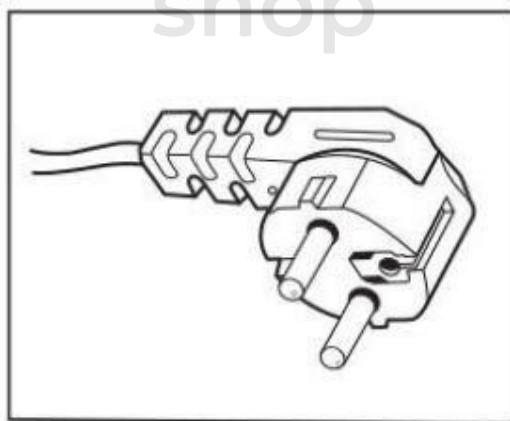
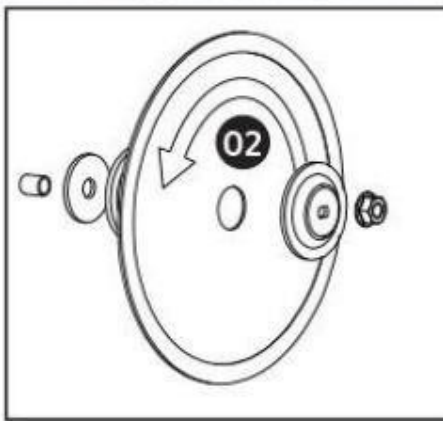
D

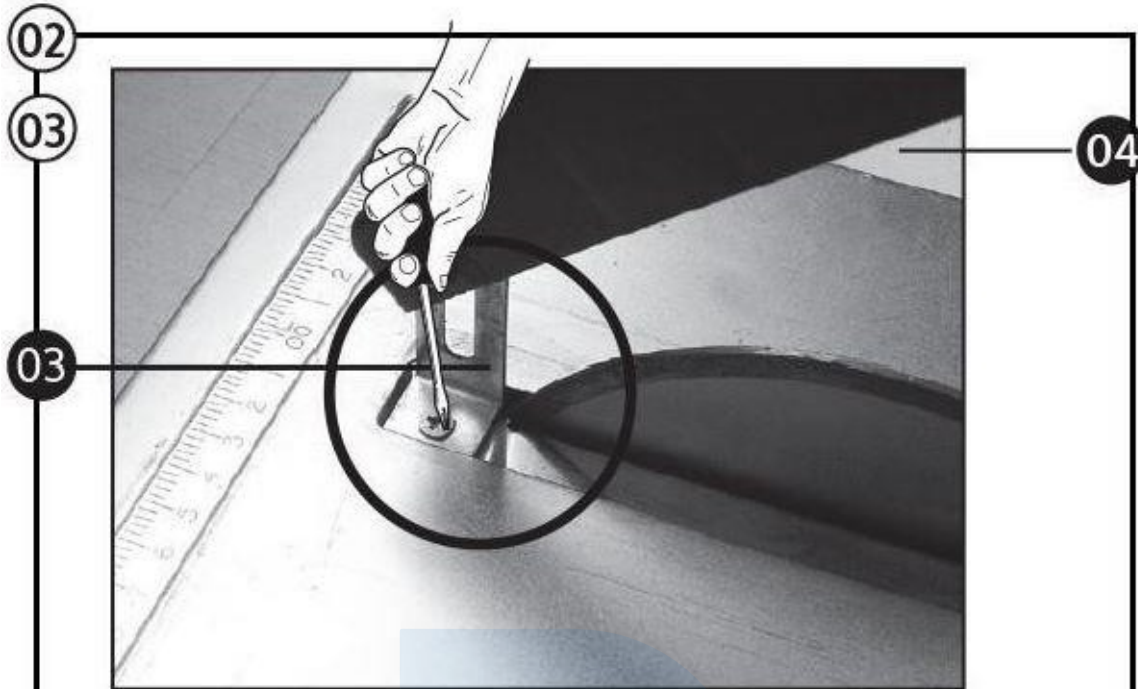
01



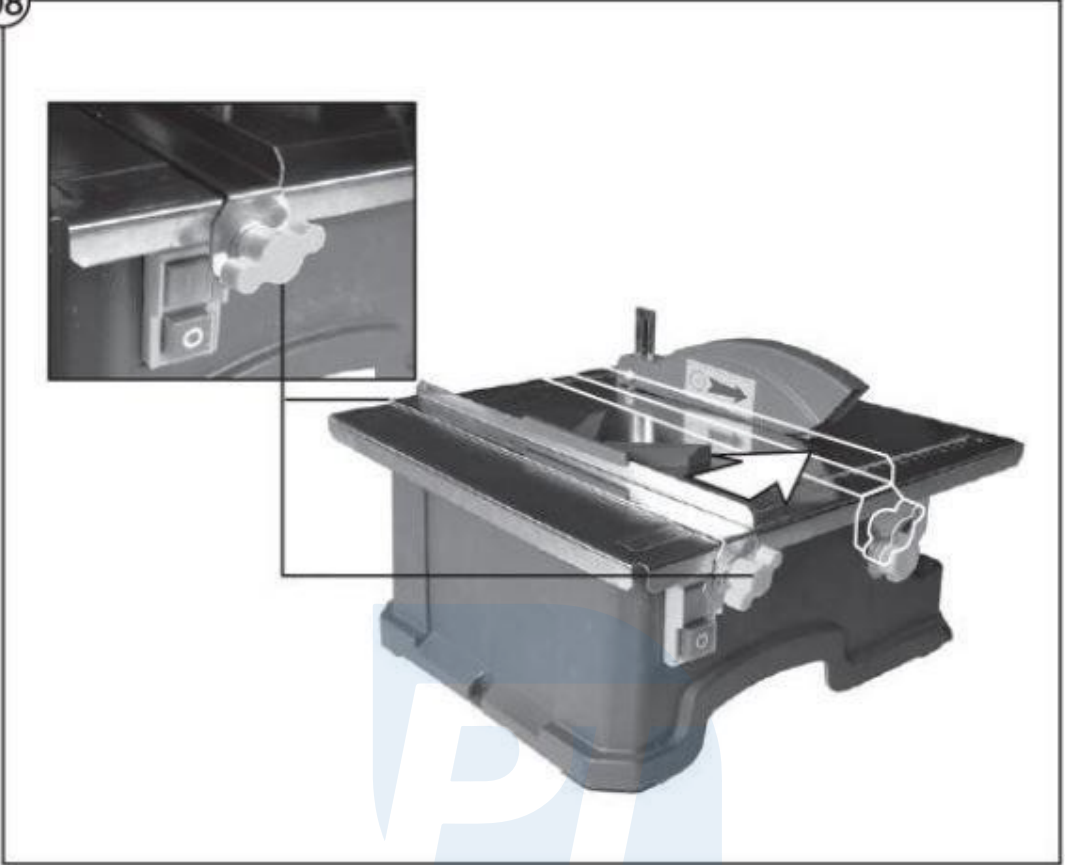
02

12



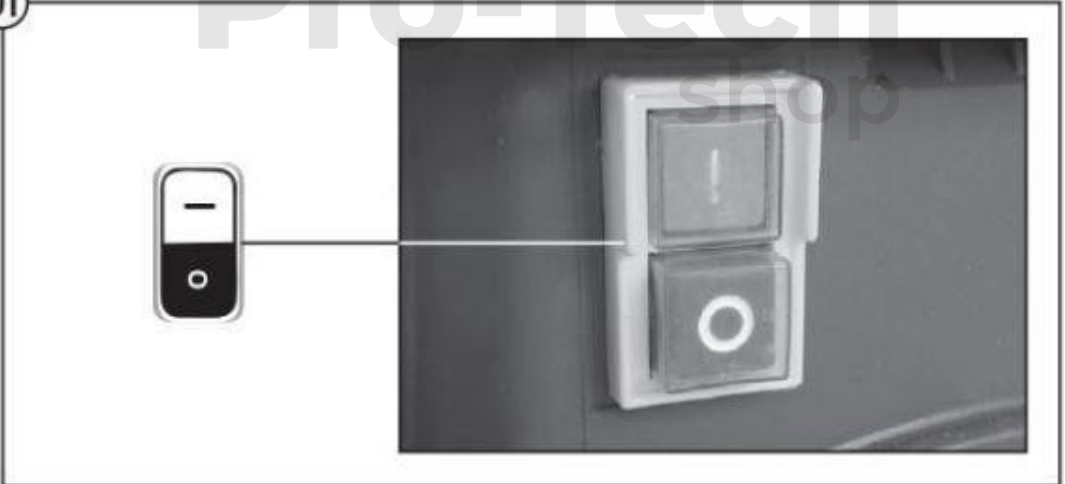


08

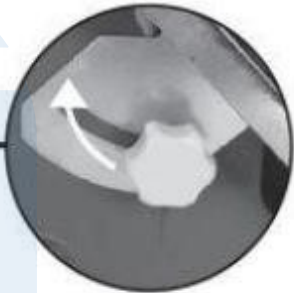
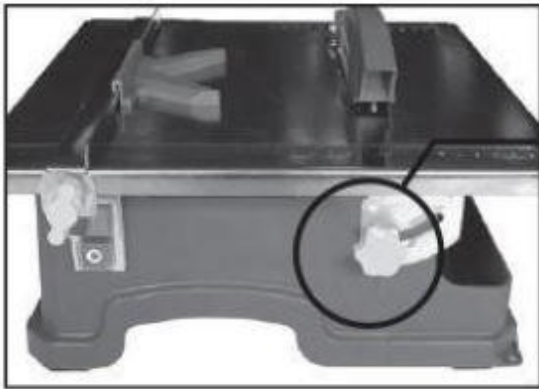


E

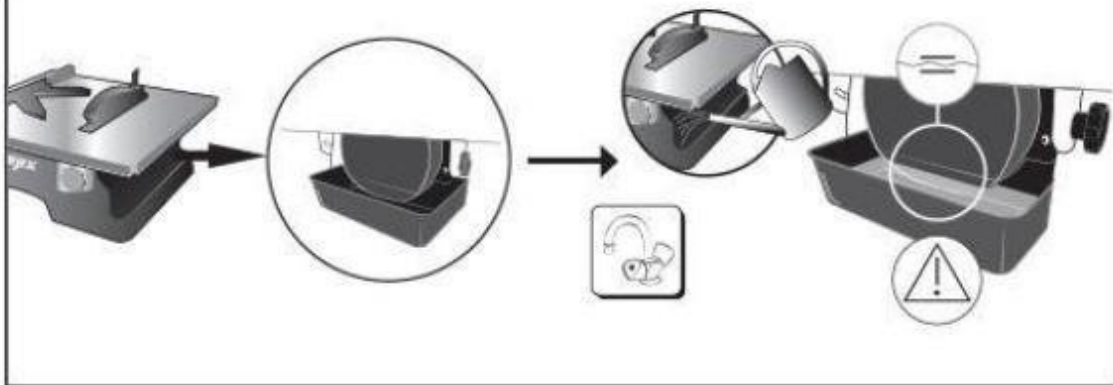
01

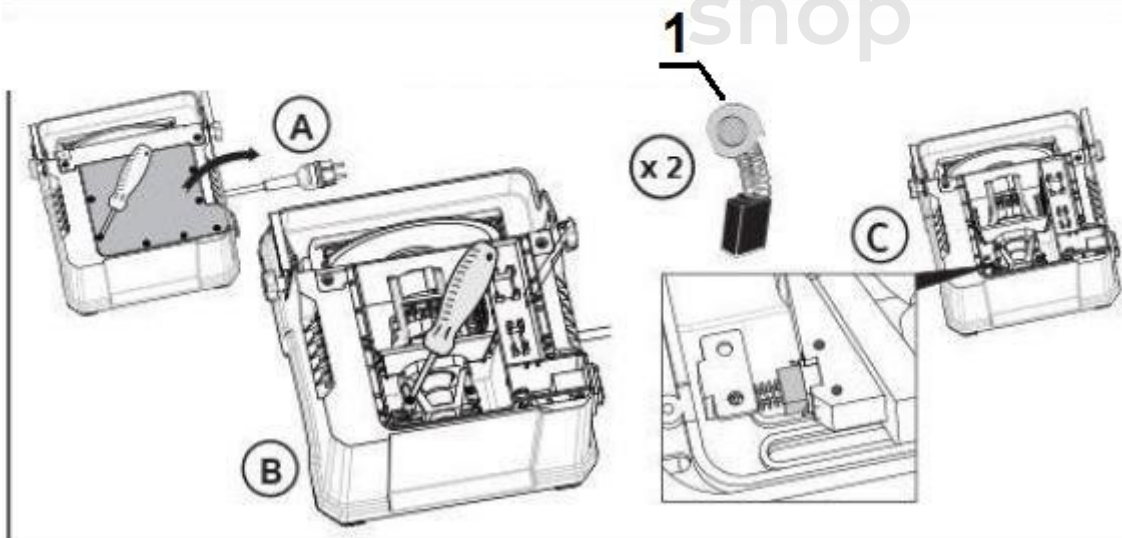
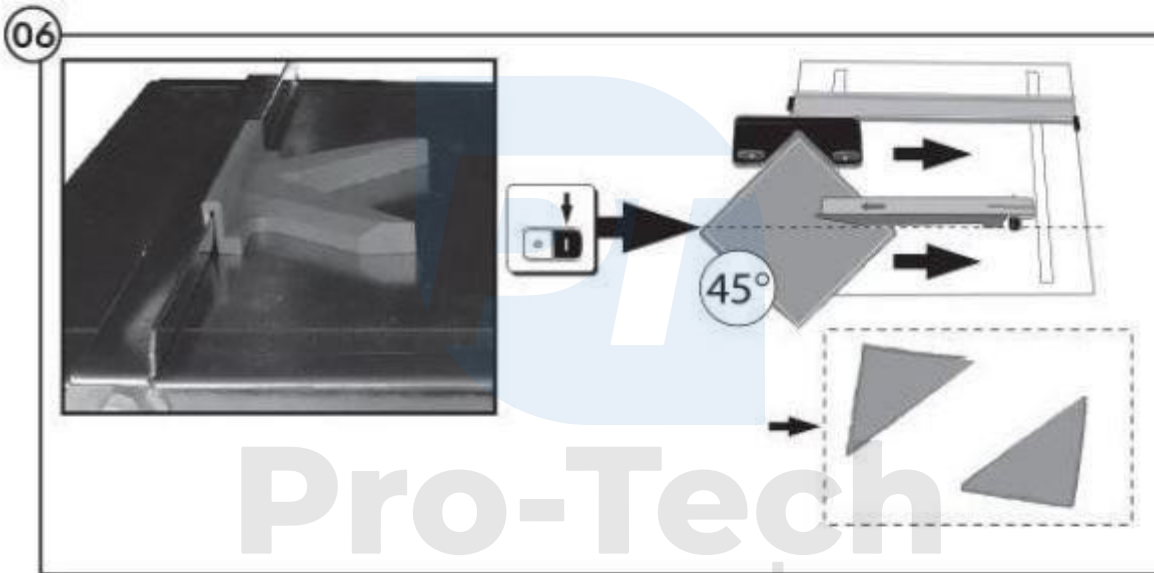
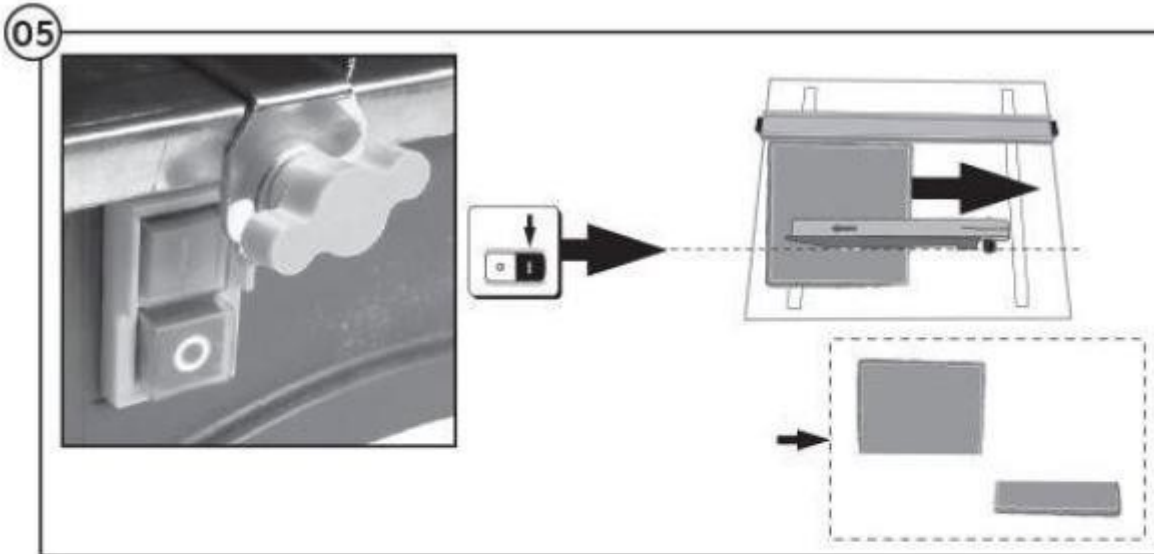


02



04





1. Perile de carbon

1	Tabelul	8	Ghidare în unghi
2	Bobină	9	Extensie
3	Cunei de despicare	10	-
4	Capac de protecție pentru disc	11	Buton de reglare a unghiului
5	Comutator	12	Cheie pentru fixarea discului
6	Recipient de apă	13	Spațiu de depozitare pentru cablu
7	Linii paralele		

PRIMII PAȘI

- a) Deschideți ambalajul și apoi scoateți dispozitivul.
- b) Îndepărtați folia de protecție și dispozitivul de blocare a transportului (dacă este prezent).
- c) Verificați dacă ambalajul conține piesele dezasamblate și cheile.
- d) Verificați dacă aparatul și accesoriile nu au fost deteriorate în timpul transportului.
- e) Păstrați ambalajul.

ATENȚIE! Dispozitivul și ambalajul acestuia nu sunt pentru distracție! Țineți-l la îndemâna copiilor, există riscul de înghițire sau sufocare.

INSTALAREA ECHIPAMENTELOR

Instrucțiuni pentru asamblare rapidă

Fig. D

01 Ansamblu de lame de ferăstrău

02 Montarea penei de divizare

03 Montarea capacului

08 Instalarea ghidajului

Fig. E.

01 Pornirea și oprirea
aparaturii 02 Înclinarea
blatului de lucru 04 Umplerea
rezervorului de apă
05 Tăietură paralelă
06 Tăietură oblică

Instalarea capacului de protecție pentru cuțitul de despicare / lama de ferăstrău

Așezați cuțitul de despicare pe blatul de lucru astfel încât partea filetată să se afle sub el. Strângeți

șurubul (FIG. D 02) și aliniați cuzinetul cu discul, verificând ca distanța dintre capac să nu fie mai mare de 5 mm. Nu folosiți mașina dacă protecția discului nu a fost montată anterior.

Punerea în funcțiune a echipamentului

Conectați aparatul la o sursă de alimentare de la rețea cu frecvența corectă (230V - 50Hz). Pentru a porni dispozitivul, apăsați butonul verde "I" (Fig. E). Pentru a opri aparatul, apăsați butonul roșu "O" (Fig. E).

Umplerea rezervorului de apă

Pentru a scoate recipientul, trageți-l spre exterior până când acesta atinge scaunul discului (Fig. E 04). Ridicați partea mașinii care ține recipientul până când acesta este complet îndepărtat. Acum turnați aproximativ 3/4 de litru de apă în recipient. Nu adăugați substanțe chimice sau agenți de curățare în apă. Reintroduceți recipientul repetând procedura de îndepărtare în ordine inversă.

Schimbarea discului de tăiere

NOTĂ: Scoateți întotdeauna fișa de alimentare din priza de perete înainte de a regla unitatea sau de a efectua lucrări de întreținere.

Pentru a scoate discul, îndepărtați capacul lateral prin deșurubarea celor două șuruburi de fixare (Fig. D). Prindeți acum ambele capete ale arborelui capului discului și, folosind o cheie potrivită

îndepărtați piulița de strângere. Verificați dacă arborele și flanșele sunt curate și reinstalați

discul efectuând procedura în ordine inversă.



FUNȚIONAREA ECHIPAMENTULUI

Tăierea plăcilor

Reglați ghidajul paralel suplimentar la lățimea specificată în raport cu lama, în conformitate cu scara de pe suprafața mesei. Pentru a regla ghidajul, slăbiți butonul de blocare (FIG. D 08) de la capătul suprafeței mesei.

Scara este doar orientativă, pentru o ajustare mai precisă a lățimii se recomandă utilizarea unei scări suplimentare. Așezați corect placa care urmează să fie tăiată pe ghidul de material și apoi glisați-o ușor peste lamă. Nu tăiați placa prea repede.

Tăietură oblică

Urmați aceeași procedură ca și pentru o tăiere dreaptă, dar utilizați un ghidaj de tăiere în unghi cu o oprire paralelă suplimentară (Fig.E06). Asigurați-vă că țineți placa ferm în ghid înainte de tăiere.

Tăierea la un unghi

Slăbiți cele două butoane care fixează partea superioară a mesei (față și spate). Înclinați masa la unghiul dorit, verificați scara marcată pe blatul mesei (Fig.E02), fixați din nou blatul mesei și începeți să tăiați conform instrucțiunilor de mai sus.

ÎNTREȚINERE ȘI SERVICE

Atenție. Trebuie să deconectați fișa de alimentare de la priza de perete înainte de a începe orice lucrare de întreținere și/sau service.

Înlocuirea periilor de carbon

Deconectați mașina de la sursa de alimentare înainte de a înlocui periile.

Deșurubați capacul periei. Apoi deșurubați periile din suportul pentru perii. Instalați noile perii și înșurubați la loc capacul periei.

Serviciul

Uneltele electrice pot fi reparate numai de către personal calificat, folosind piese de schimb originale. Acest lucru asigură o utilizare sigură a echipamentului.

Depozitare

Depozitați sculele electrice și accesoriile într-un loc curat și uscat, departe de lichide inflamabile. Depozitați sculele electrice cu sculele scoase. Copiii nu trebuie să aibă acces la echipament.

ELIMINAREA ECHIPAMENTELOR UZATE



La sfârșitul duratei de viață, acest produs nu trebuie eliminat împreună cu deșeurile menajere obișnuite, ci trebuie dus la un punct de colectare pentru reciclarea echipamentelor electrice și electronice. Acest lucru este indicat printr-un simbol pe produs, pe instrucțiuni sau pe ambalaj. Prin reutilizarea, re folosirea materialelor sau alte forme de utilizare a echipamentelor uzate, acestea generează beneficii. Vă aduceți o contribuție semnificativă la protejarea mediului înconjurător.

Pro-Tech
shop